

COPYRIGHT © Hangzhou EZVIZ Software Co., Ltd. ALL RIGHTS RESERVED.

Any and all information, including, among others, wordings, pictures, graphs are the properties of Hangzhou EZVIZ Software Co., Ltd. (hereinafter referred to as "EZVIZ"). This user manual (hereinafter referred to as "the Manual") cannot be reproduced, changed, translated, or distributed, partially or wholly, by any means, without the prior written permission of EZVIZ. Unless otherwise stipulated, EZVIZ does not make any warranties, guarantees or representations, express or implied, regarding to the Manual.


About this Manual

The Manual includes instructions for using and managing the product. Pictures, charts, images and all other information hereinafter are for description and explanation only. The information contained in the Manual is subject to change, without notice, due to firmware updates or other reasons. Please find the latest version in the EZVIZ™ website (<http://www.ezviz.com>).

Revision Record

New release – January, 2022

Trademarks Acknowledgement

EZVIZ™, ™, and other EZVIZ's trademarks and logos are the properties of EZVIZ in various jurisdictions. Other trademarks and logos mentioned below are the properties of their respective owners.

Legal Disclaimer

TO THE MAXIMUM EXTENT PERMITTED BY APPLICABLE LAW, THE PRODUCT DESCRIBED, WITH ITS HARDWARE, SOFTWARE AND FIRMWARE, IS PROVIDED "AS IS", WITH ALL FAULTS AND ERRORS, AND EZVIZ MAKES NO WARRANTIES, EXPRESS OR IMPLIED, INCLUDING WITHOUT LIMITATION, MERCHANTABILITY, SATISFACTORY QUALITY, FITNESS FOR A PARTICULAR PURPOSE, AND NON-INFRINGEMENT OF THIRD PARTY. IN NO EVENT WILL EZVIZ, ITS DIRECTORS, OFFICERS, EMPLOYEES, OR AGENTS BE LIABLE TO YOU FOR ANY SPECIAL, CONSEQUENTIAL, INCIDENTAL, OR INDIRECT DAMAGES, INCLUDING, AMONG OTHERS, DAMAGES FOR LOSS OF BUSINESS PROFITS, BUSINESS INTERRUPTION, OR LOSS OF DATA OR DOCUMENTATION, IN CONNECTION WITH THE USE OF THIS PRODUCT, EVEN IF EZVIZ HAS BEEN ADVISED OF THE POSSIBILITY OF SUCH DAMAGES.

TO THE MAXIMUM EXTENT PERMITTED BY APPLICABLE LAW, IN NO EVENT SHALL EZVIZ'S TOTAL LIABILITY FOR ALL DAMAGES EXCEED THE ORIGINAL PURCHASE PRICE OF THE PRODUCT.

EZVIZ DOES NOT UNDERTAKE ANY LIABILITY FOR PERSONAL INJURY OR PROPERTY DAMAGE AS THE RESULT OF PRODUCT INTERRUPTION OR SERVICE TERMINATION CAUSED BY: A) IMPROPER INSTALLATION OR USAGE OTHER THAN AS REQUESTED; B) THE PROTECTION OF NATIONAL OR PUBLIC INTERESTS; C) FORCE MAJEURE; D) YOURSELF OR THE THIRD PARTY, INCLUDING WITHOUT LIMITATION, USING ANY THIRD PARTY'S PRODUCTS, SOFTWARE, APPLICATIONS, AND AMONG OTHERS.

REGARDING TO THE PRODUCT WITH INTERNET ACCESS, THE USE OF PRODUCT SHALL BE WHOLLY AT YOUR OWN RISKS. EZVIZ SHALL NOT TAKE ANY RESPONSIBILITIES FOR ABNORMAL OPERATION, PRIVACY LEAKAGE OR OTHER DAMAGES RESULTING FROM CYBER ATTACK, HACKER ATTACK, VIRUS INSPECTION, OR OTHER INTERNET SECURITY RISKS; HOWEVER, EZVIZ WILL PROVIDE TIMELY TECHNICAL SUPPORT IF REQUIRED. SURVEILLANCE LAWS AND DATA PROTECTION LAWS VARY BY JURISDICTION. PLEASE CHECK ALL RELEVANT LAWS IN YOUR JURISDICTION BEFORE USING THIS PRODUCT IN ORDER TO ENSURE THAT YOUR USE CONFORMS TO THE APPLICABLE LAW. EZVIZ SHALL NOT BE LIABLE IN THE EVENT THAT THIS PRODUCT IS USED WITH ILLEGITIMATE PURPOSES.

IN THE EVENT OF ANY CONFLICTS BETWEEN THE ABOVE AND THE APPLICABLE LAW, THE LATTER PREVAILS.

Πίνακας περιεχομένων

Επισκόπηση	1
1. Περιεχόμενα συσκευασίας	1
2. Βασικά	1
Ρύθμιση	2
1. Πραγματοποιήστε λήψη της εφαρμογής EZVIZ	2
2. Ενεργοποίηση του αισθητήρα νερού.....	2
3. Προσθήκη αισθητήρα νερού	3
Εγκατάσταση	5
Λειτουργίες στην εφαρμογή EZVIZ	6
1. Αρχική σελίδα.....	6
2. Ρυθμίσεις	6

Επισκόπηση

1. Περιεχόμενα συσκευασίας



Αισθητήρας νερού (x1)



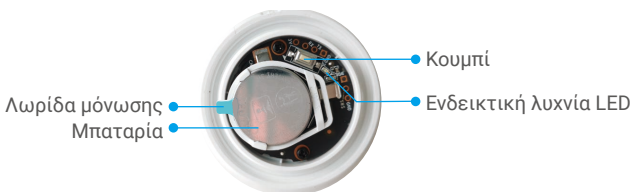
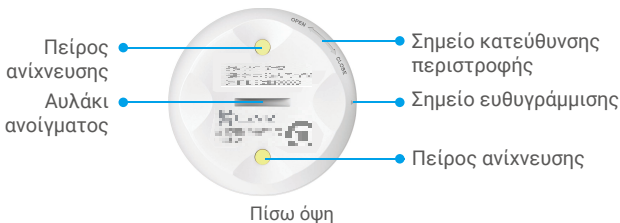
Ρυθμιστικές πληροφορίες (x1)



Οδηγός γρήγορης έναρξης (x1)

2. Βασικά

Αφού τοποθετηθεί ο αισθητήρας νερού στην καθορισμένη περιοχή, αυτός θα ενεργοποιείται όταν η στάθμη του νερού υπερβεί τα 0,5 mm. Ταυτόχρονα, η συνδεδεμένη πύλη EZVIZ θα στέλνει έναν συναγερμό ήχου-φωτός και η εφαρμογή EZVIZ θα λαμβάνει την ειδοποίηση συναγερμού. Μπορείτε να ελέγξετε την κατάσταση καταγραφής νερού της συσκευής στην εφαρμογή EZVIZ.



Όνομα	Περιγραφή
Κουμπί	Πατήστε παρατεταμένα το κουμπί για 5 δευτερόλεπτα. Ο αισθητήρας νερού θα πραγματοποιήσει επανεκκίνηση και, στη συνέχεια, θα εισέλθει στη λειτουργία προσθήκης συσκευής.
Ενδεικτική λυχνία LED	<ul style="list-style-type: none">• Αναβοσβήνει γρήγορα με μπλε χρώμα: Εισέρχεται στη λειτουργία προσθήκη συσκευής.• Αναβοσβήνει γρήγορα με μπλε χρώμα και μετά απενεργοποιείται: Η προσθήκη στην πύλη ολοκληρώθηκε με επιτυχία ή απέτυχε.• Αναβοσβήνει γρήγορα με μπλε χρώμα και απενεργοποιείται μετά από 180 δευτερόλεπτα: Δεν υπήρξε απόκριση στην προσθήκη συσκευής, το σύστημα πραγματοποιεί αυτόματα έξοδο.• Μπλε για 1 δ. και απενεργοποίηση: Η συσκευή ξεκινάει ή πατήστε το κουμπί 1 φορά.

Ρύθμιση

Ακολουθήστε τα παρακάτω βήματα για να ρυθμίσετε τον ανιχνευτή σας:

1. Κατεβάστε την εφαρμογή EZVIZ και συνδεθείτε στον λογαριασμό σας στην εφαρμογή EZVIZ.
2. Ενεργοποιήστε τον αισθητήρα νερού.
3. Προσθέστε τον αισθητήρα νερού στον λογαριασμό σας EZVIZ.

1. Πραγματοποιήστε λήψη της εφαρμογής EZVIZ

1. Συνδέστε το κινητό τηλέφωνό σας στο Wi-Fi (προτείνεται).
2. Πραγματοποιήστε λήψη και εγκατάσταση της εφαρμογής EZVIZ αναζητώντας τον όρο «EZVIZ» στο App Store ή το Google Play™.
3. Εκκινήστε την εφαρμογή και δημιουργήστε έναν λογαριασμό χρήστη EZVIZ.

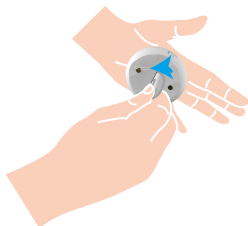


- i** Εάν έχετε ήδη χρησιμοποιήσει την εφαρμογή, βεβαιωθείτε ότι έχετε την τελευταία έκδοσή της. Για να μάθετε εάν υπάρχει κάποια διαθέσιμη ενημέρωση, μεταβείτε στο App Store και αναζητήστε τον όρο «EZVIZ».

2. Ενεργοποίηση του αισθητήρα νερού

Βήμα 1 Αφαίρεση του πίσω καλύμματος

Αφαιρέστε το πίσω κάλυμμα του αισθητήρα νερού περιστρέφοντάς το αριστερόστροφα με εργαλεία (όπως σπείρα με πάχος κάτω των 2 mm) όπως φαίνεται στην παρακάτω εικόνα.



- i** Προτείνεται να πιέσετε το εργαλείο στο αυλάκι και να το περιστρέψετε ή να τοποθετήσετε τον αισθητήρα νερού στα χέρια σας για να τον πιέσετε και να τον περιστρέψετε με την παλάμη σας.

Βήμα 2 Αφαίρεση λωρίδας μόνωσης

Αφαιρέστε τη λωρίδα μόνωσης της μπαταρίας όπως φαίνεται στο παρακάτω σχήμα.



- i** Εάν πρέπει να αντικαταστήσετε την μπαταρία, αγοράστε μια μπαταρία τύπου CR2032 210mAh.
- Κατά την αντικατάσταση των μπαταριών, τοποθετήστε τις με τον θετικό πόλο προς τα πάνω.
- Διατηρείτε τα χέρια σας στεγνά και καθαρά όταν αγγίζετε την πλακέτα κυκλώματος.

3. Προσθήκη αισθητήρα νερού

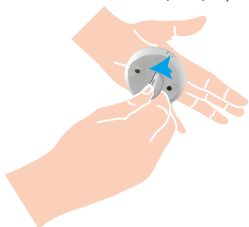
- i** Ο αισθητήρας νερού πρέπει να χρησιμοποιείται μαζί με την έξυπνη πύλη EZVIZ Zigbee (κατόπιν αναφέρεται ως «πύλη»). Προσθέστε την πύλη στο EZVIZ Cloud ανατρέχοντας στον οδηγό χρήστη πύλης και, στη συνέχεια, προσθέστε τον αισθητήρα νερού στην πύλη.

Πρώτη μέθοδος: Προσθήκη με σάρωση κωδικού QR

1. Συνδεθείτε στον λογαριασμό σας μέσω της εφαρμογής EZVIZ, πατήστε το εικονίδιο προσθήκης συσκευής και, στη συνέχεια, θα εμφανιστεί η διεπαφή Σάρωση κωδικού QR.



2. Αφαιρέστε το πίσω κάλυμμα του αισθητήρα νερού περιστρέφοντάς το αριστερόστροφα με εργαλεία (όπως σπειρά με πάχος κάτω των 2 mm) όπως φαίνεται στην παρακάτω εικόνα. Προτείνεται να πιέσετε το εργαλείο στο αυλάκι και να το περιστρέψετε ή να τοποθετήσετε τον αισθητήρα νερού στα κέρια σας για να τον πιέσετε και να τον περιστρέψετε με την παλάμη σας.

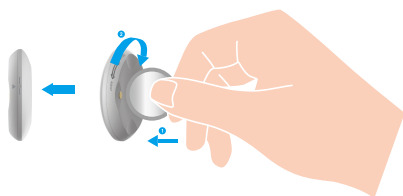


3. Σαρώστε τον κωδικό QR στην εσωτερική πλευρά του καλύμματος ή στον οδηγό χρήστη και, στη συνέχεια, προσθέστε τον αισθητήρα νερού στην πύλη.



4. Προσθέστε τον αισθητήρα νερού στην πύλη ακολουθώντας τον οδηγό της εφαρμογής.
5. Περιστρέψτε σφικτά το πίσω κάλυμμα του αισθητήρα νερού δεξιόστροφα μέχρι το σημείο ευθυγράμμισης ► στο πίσω κάλυμμα να ευθυγραμμιστεί με το σημείο ◊ στο μπροστινό κάλυμμα.

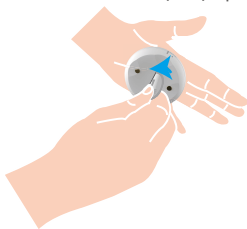
- i** Ενώ περιστρέφετε το πίσω κάλυμμα του αισθητήρα νερού, πιέστε το κέρμα στο αυλάκι και περιστρέψτε το.



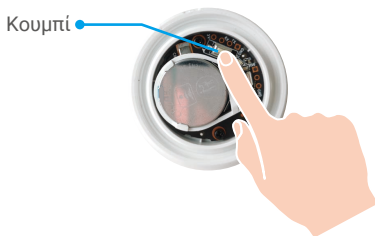
Δεύτερη μέθοδος: Προσθήκη από την πύλη

i Κατά την προσθήκη του αισθητήρα νερού από την πύλη, τοποθετήστε τον αισθητήρα νερού όσο το δυνατόν πιο κοντά στην πύλη.

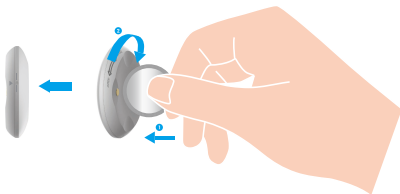
1. Εκτελέστε είσοδο της πύλης στη λειτουργία προσθήκη συσκευής, όπως υποδεικνύεται στον οδηγό χρήστη της πύλης.
2. Αφαιρέστε το πίσω κάλυμμα του αισθητήρα νερού περιστρέφοντάς το αριστερόστροφα με εργαλείο (όπως σπείρα με πάχος κάτω των 2 mm) όπως φαίνεται στην παρακάτω εικόνα. Προτείνεται να πιέσετε το εργαλείο στο αυλάκι και να το περιστρέψετε ή να τοποθετήσετε τον αισθητήρα νερού στα χέρια σας για να τον πιέσετε και να τον περιστρέψετε με την παλάμη σας.



3. Πατήστε παρατεταμένα το κουμπί του αισθητήρα νερού για πάνω από 5 δευτερόλεπτα. Ο αισθητήρας νερού εισέρχεται στη λειτουργία προσθήκης συσκευής.



4. Όταν η ένδειξη αισθητήρα νερού αναβοσβήνει με μπλε χρώμα γρήγορα και απενεργοποιείται, ο αισθητήρας νερού έχει προστεθεί με επιτυχία στην πύλη.
5. Αφού ο αισθητήρας νερού προστεθεί με επιτυχία, περιστρέψτε το πίσω κάλυμμά του δεξιόστροφα για να σφίξετε το πίσω κάλυμμα, μέχρι το σημείο ευθυγράμμισης ► στο πίσω κάλυμμα να ευθυγραμμιστεί με το σημείο | στο μπροστινό κάλυμμα.



Εγκατάσταση

Ο αισθητήρας νερού μπορεί να τοποθετηθεί σε οποιαδήποτε επίπεδη επιφάνεια, σε τουαλέτα, βεράντα, κουζίνα, αποθήκη κ.λπ.

- Τοποθετήστε τον αισθητήρα νερού σε περιοχές επιρρεπείς σε διαρροές νερού.
- Μην τοποθετείτε τον αισθητήρα νερού σε μέρη όπου έχει ήδη προκύψει υπερχειλίση νερού.
- Μην τοποθετείτε τον αισθητήρα νερού σε μέρη όπου υπάρχει μεγάλη διέλευση ατόμων, για να αποφευχθεί τυχόν απώλεια.
- Μην τοποθετείτε τον αισθητήρα νερού σε περιβάλλον με διάβρωση ή ισχυρά μαγνητικά πεδία.
- Για την αποφυγή κατάποσης κατά λάθος ή άλλων κινδύνων, διατηρείτε τον αισθητήρα νερού μακριά από βρέφη και παιδιά ενώ χρησιμοποιείται.
- Συνιστάται η απόσταση μεταξύ του αισθητήρα νερού και της πύλης να είναι μικρότερη από 20 μ. Εάν υπάρχουν τοίχοι ανάμεσά τους, ο αριθμός των τοίχων δεν πρέπει να υπερβαίνει τους 2.
- Εάν έχετε ένα σπίτι με μεγάλο εμβαδόν, αγοράστε δύο ή περισσότερες συσκευές EZVIZ για καλύτερα αποτελέσματα.



Λειτουργίες στην εφαρμογή EZVIZ

i Η διεπαφή της εφαρμογής ενδέχεται να διαφέρει λόγω ενημέρωσης της έκδοσης. Προτεραιότητα έχει η διεπαφή της εφαρμογής που εγκαταστήσατε στο τηλέφωνό σας.

1. Αρχική σελίδα

Εκκινήστε την εφαρμογή EZVIZ και ανοίξτε την αρχική σελίδα της σχετικής πύλης. Μπορείτε να διαχειριστείτε τον ανιχνευτή σας όπως απαιτείται στη σελίδα.

Log (Αρχείο καταγραφής)	Αρχείο καταγραφής ανίχνευσης του ανιχνευτή.
-------------------------	---

2. Ρυθμίσεις

Παράμετρος	Περιγραφή
Device Name (Όνομα συσκευής)	Προσαρμόστε το όνομα της συσκευής σας.
Emergency Button (Κουμπί έκτακτης ανάγκης)	Όταν ενεργοποιηθεί, η συσκευή μεταβαίνει σε λειτουργία emergency call (κλήση έκτακτης ανάγκης) και το αρχικό κουμπί όπλισης και αφόπλισης απενεργοποιείται.
Related Devices (Σχετικές συσκευές)	Μπορείτε να δείτε την πύλη που έχει συνδεθεί με τον ανιχνευτή σας.
Device Information (Πληροφορίες συσκευής)	Εδώ μπορείτε να δείτε τις πληροφορίες συσκευής.
Share (Κοινή χρήση)	Κοινή χρήση της συσκευής σας.
Delete Device (Διαγραφή συσκευής)	Αγγίξτε για να διαγράψετε τον ανιχνευτή από το EZVIZ Cloud.